

PORTUGUÊS

01. Alternativa **D**

O primeiro ato prepara as condições para a instalação do conflito; e este é desenvolvido no segundo ato.

02. Alternativa **E**

O item A caracteriza o gênero conto; o B, o conto; o C, o romance; e o D, a novela.

03. Alternativa **B**

Há, predominantemente, emoções e sentimentos, em tom confessional.

04. Alternativa **D**

O último parêntese diz respeito às narrativas policiais, que seguem o estilo cinematográfico, como, por exemplo, "**Agosto**", de Rubem Fonseca.

05. Alternativa **C**

Ainda que percorra o quadro geral de um sertão distante, os dramas humanos é que tomam conta do enredo.

06. Alternativa **E**

A leitura confirma tal resposta.

07. Alternativa **E**

O ambiente surge nos contos em rápidas pinceladas, como elemento auxiliar da narrativa.

08. Alternativa **C**

O poema se inscreve na corrente do discurso de denúncia e crítica social, uma vez que tem como cerne a questão agrária, na qual assoma um representante de uma classe subalterna, oprimido pela relação econômica, e que, analfabeto, tenta argumentar com o patrão, a problemática dos sem-terra.

09. Alternativa **A**

Usando a palavra como arma, Patativa pretende, com a sua poética, transformar o quadro social de miséria em que se encontra o homem do campo; é neste espaço social, econômico e cultural que está concentrada a sua poesia; o mundo urbano, por sua vez, cabe aos poetas da cidade, como se lê em "Cante lá, que eu canto cá".

10. Alternativa **C**

Na trama do conto, só há um conflito.

11. Alternativa **E**

"que não estava..." é objeto direto oracional de declarar. O elemento destacado estabelece ideia de posse em relação ao substantivo "herói". A oração completa o sentido do adjetivo "curiosos"; portanto, complemento nominal.

12. Alternativa **B**

"que" retoma "algumas poucas", é portanto relativo; "las" refere-se a "lembranças" exercendo a função de objeto direto, é pronome oblíquo; "vossas" indica posse; "os" equivale a AQUELES, demonstrativo.

GEOGRAFIA

13. Alternativa **E**

Os mangues ocorrem nas planícies formadas pela ação dos rios e do mar.

14. Alternativa **B**

II Cerrado predominante no Centro-Oeste, IV Caatinga no Sertão, V Mata de Araucárias no Sul nordestino.

15. Alternativa **B**

I é a única opção correta, a transformação dos recursos naturais em mercadorias coloca a natureza em risco.

16. Alternativa **A**

A paisagem descrita é a caatinga formação vegetal predominante no sertão nordestino.

17. Alternativa **E**

No Brasil não há dobramentos modernos (item I falso); os terrenos sedimentares são ricos em minerais orgânicos e os terrenos cristalinos são ricos em minerais metálicos (item II correto); A estrutura geológica superficial é predominantemente sedimentar, mas a base é cristalina (item III é correto).

18. Alternativa **B**

O solo terra roxa no sul e sudeste do Brasil é resultante da decomposição da rocha basáltica, que são magmáticas extrusivas ou vulcânicas (item I correto). Na bacia paranáica encontra-se o Aquífero Guarani, a maior reserva hídrica subterrânea do mundo (item II correto). No Núcleo Nordeste há várias áreas de concentração de minerais metálicos, entre elas se destacam: Cobre, na Bahia e Urânio, no Ceará. (III falso).

19. Alternativa **A**

Serra do Navio-AP (Escudo das Guianas. Extração de manganês); Serra dos Carajás-PA (Núcleo Sul-Amazônico. Extração de ferro e manganês); Maciço do Urucum-MS (Núcleo Bolívio-Mato-Grossense. Extração de ferro e manganês); Quadrilátero Ferrífero-MG (Núcleo Atlântico. Extração de ferro e manganês).

20. Alternativa **D**

O texto descreve a formação das bacias sedimentares (intemperismo, transporte e acumulação de sedimentos).

HISTÓRIA

21. Alternativa **B**

A sociedade estamental era típica do Antigo Regime privilegiava o critério do nascimento. Com ênfase na nobreza em detrimento das demais ordens. O iluminismo defendia a igualdade jurídica de todos os indivíduos de modo independente ao seu nascimento.

22. Alternativa **C**

A segunda fase da revolução industrial foi marcada pela concentração de capitais nas mãos de poucos grupos financeiro-industriais ao mesmo tempo que estimulou a busca por novos mercados fora da Europa e portanto a dominação de áreas na África e Ásia como Índia e China.

23. Alternativa **E**

No século XVII, Minas Gerais foi, sem dúvida, o centro de maior importância da cultura brasileira, na medida em que a recente camada de homens cultos abria novos horizontes na vida intelectual. Foi nessa região acidentada e, mais do que nenhuma outra, vigiada pela Coroa, que se ensaiaram os primeiros passos em direção a uma criação artística ligada aos contornos brasileiros. Na arquitetura, na pintura, na escultura e na música, os vínculos com a Europa serviram de base para chegar a expressões próprias e freqüentemente originais. Essa

originalidade emergiu tanto do talento dos artistas quanto da sua percepção daquilo que era próprio de sua terra e de sua gente. O barroco brasileiro nasceu mestiço como seus criadores, entre eles muitos mulatos, o que se explica pelo fato de que os artistas eram considerados artesãos, gente que, por trabalhar com as próprias mãos, não podiam aspirar ao acesso à elite da sociedade colonial. Foi uma ruptura gradativa que conduziu ao despontar de uma arte brasileira. O ponto máximo encontra-se nas criações de Antonio Francisco Lisboa, o Aleijadinho, de Valentim da Fonseca e Silva, o mestre Valentim, ambos filhos de escravos, e em Manuel da Costa Ataíde

24. Alternativa **C**

Os bandeirantes são os chamados sertanistas que a partir do século XVI penetraram nos sertões brasileiros em busca de riquezas minerais, sobretudo a prata, tão abundante na América espanhola, pedras preciosas e semipreciosas, ou índios para escravização. Tais fatores constituem o principal vetor da expansão territorial brasileira no período colonial, sendo responsável, entre outros fatores, pela quase triplicação das fronteiras tupiniquins, dando ao Brasil sua quase configuração atual.

25. Alternativa **B**

- I. VERDADEIRA – A Constituição dos Estados Unidos da América é a lei fundamental do país. Fortemente influenciada pelo Iluminismo, a constituição americana estabelece o Estado federal, a separação de poderes e os direitos fundamentais do Homem, já preconizados pelos ideais iluministas.
- II. FALSA – Embora represente um marco definitivo na formação do mundo liberal contemporâneo, a Revolução Americana de 1776 possuía um caráter excludente ao não estender seus princípios liberais às etnias negra e ameríndia, grupos que permaneceram, ou ainda permanecem, marginalizados na História dos Estados Unidos. A abolição da escravatura só aconteceria em 1863, com a Proclamação de Emancipação de Abraham Lincoln, realizada durante a Guerra Civil Americana.
- III. VERDADEIRA – Pela primeira vez na História da expansão européia, uma colônia tornava-se independente por meio de um ato revolucionário. O sucesso norte-americano foi descrito como tendo influenciado a Revolução Francesa (1789) e as subseqüentes revoluções liberais na Europa e América do Sul.
- IV. FALSA – A Guerra da Independência dos Estados Unidos, também conhecida como Guerra da Revolução Americana, constituiu-se de violentas batalhas desfechadas contra o domínio inglês, durante a Revolução Americana de 1776, ou seja, embora tivesse uma nítida postura anti-colonialista e, de fato, contasse com o apoio da França e da Espanha, o movimento foi caracterizado pelo belicismo e pela violência.

26. Alternativa **D**

O texto e a alternativa correta se referem ao processo de organização socioeconômica da América Latina após a independência política, destacando a dependência em relação aos interesses ingleses (o imperialismo da época) e a formação de uma burguesia vinculada a esses interesses, tanto na agricultura, quanto na incipiente indústria e no setor de serviços, integrados a idéia de “Divisão Internacional do Trabalho”.

Destaque para uma das mais importantes obras sobre a História da América, ainda hoje atual, de Eduardo Galeano, leitura obrigatória para uma boa reflexão acerca de nossa história.

27. Alternativa **B**

Fiel ao Modo de Produção Asiático, a exploração da agricultura no Egito era dirigida pelo Estado, o real proprietário de todas as terras, e sobre seu usufruto recaía um imposto de 20%. Portanto, a resposta certa é a opção B.

28. Alternativa **C**

O fator potamográfico justifica a instalação das civilizações naquela geografia. A revolução agrícola, que ocorre na fase de transição do Neolítico para a Civilização, carecia da abundância da água para se concretizar. Não era, portanto, uma escolha aleatória: a posse dos vales era uma necessidade irrecusável. Daí porque a resposta certa está na opção C.

BIOLOGIA29. Alternativa **E**

Células da medula óssea vermelha (tecido mieloide) tem alto poder de mitose e diferenciação, já que formam todas as células do sangue, portanto são células-tronco que teriam fins terapêuticos.

30. Alternativa **E**

Na fisiologia da contração os filamentos grossos de miosina, graças ao ATP, puxam os filamentos de actina que deslizam encurtando a fibra muscular.

31. Alternativa **B**

A carne do peito nada mais é do que o músculo de pouca atividade, com pouca vascularização e mioglobina o que chamamos de carne branca, porém tem contração relativamente rápida.

32. Alternativa **B**

Gimnospermas – sementes nuas / Briófitas – avasculares com reprodução por metagênese / Fungos – nutrição heterótrofa / Angiospermas – sementes presentes em frutos / Pteridófitas – vasculares que nunca formam tubos polínicos.

33. Alternativa **A**

Apenas briófitas e pteridófitas dependem da água para o encontro dos gametas na fertilização.

34. Alternativa **A**

Sendo do tipo A positivo, Rafael pode receber sangue dos seguintes tipos: A positivo, A negativo, O positivo e O negativo. Roberto, por sua vez, é B negativo, e somente recebe sangue B negativo e O negativo.

35. Alternativa **E**

O modo como se dá a transmissão da cor dos olhos nas moscas-do-vinagre (drosófila) revela um caso clássico de herança ligada ao cromossomo X, condicionada, no caso de olhos brancos, por um gene recessivo.

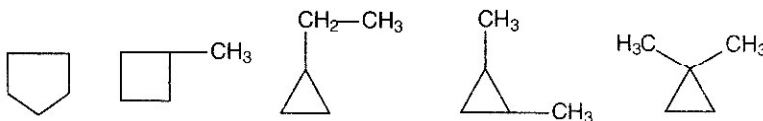
36. Alternativa **D**

O gene é o responsável direto pela formação do RNAm, que irá codificar uma dada proteína ou polipeptídeo.

QUÍMICA37. Alternativa **E**

$$C_n H_{2n} = 70$$

$$N = 5$$

38. Alternativa **D**

O composto tem fórmula $CH_3 - CH_2 - C \equiv C - H$, logo é um alcino verdadeiro e tem caráter ácido.

39. Alternativa **D**

- Um metal é uma substância que conduz a corrente elétrica, é dúctil e maleável. Verdadeiro.
- Um não-metal é uma substância que não conduz a corrente elétrica, não é dúctil e nem maleável. Verdadeiro.
- Um metalóide (ou semi-metal) tem aparência física de um metal, mas tem comportamento químico semelhante ao de um não-metal. Verdadeiro.
- A maioria dos elementos químicos é constituída de não-metais. Falso. A maioria dos elementos da tabela é formada por metais.
- Os gases nobres são monoatômicos. Verdadeiro.

40. Alternativa **C**

Concentração de N_2O_4 no início:

$$[N_2O_4] = 1,5 \text{ mol}/2L$$

$$[N_2O_4] = 0,75 \text{ mol}/L$$

	$N_2O_{4(g)}$	=	$2 NO_{2(g)}$
Início:	0,75 mol/L		–
Reagiu:	0,03 mol/L		–
Formou:	–		0,06 mol/L
Equilíbrio:	0,72 mol/L		0,06 mol/L

Cálculo de K_c :

$$K_c = [NO_2]^2 / [N_2O_4]$$

$$K_c = (0,06)^2 / 0,72$$

$$K_c = 5,0 \times 10^{-3}$$

41. Alternativa **D**

$n(NH_3)$ que reagiu: 50% da quantidade inicial = 0,5 mol

	$NH_{3(g)}$	=	$1/2 N_{2(g)}$	+	$3/2 H_{2(g)}$
Início:	1,0 mol		–		–
Reagiu:	0,5 mol		–		–
Formou:	–		0,25 mol		0,75 mol
Equilíbrio:	0,5 mol		0,25 mol		0,75 mol

Resposta: Soma = 1,5 mol.

42. Alternativa **B**

$$M = 72 + 8 + 96 = 176$$

$$2,1 \cdot 10^{-2} = \frac{m}{176} \rightarrow m = 3,696 \text{ g}$$

$$m = 3696 \text{ mg}$$

$$R = \frac{3696}{62} = 60$$

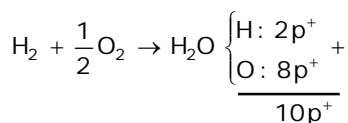
43. Alternativa **D**

1 mol H_2O

$$\begin{cases} 2 \text{ mol átomos H} \\ 1 \text{ mol átomos O} \end{cases}$$

$$M(H_2O) = 2 + 16 = 18 \text{ g/mol}$$

18 g – 1 mol



44. Alternativa **A**

O hipofosfito de sódio é um sal neutro (os hidrogênios não são ionizáveis), entretanto, sua solução aquosa é básica (base forte e ácido fraco).

MATEMÁTICA

45. Alternativa **E**

$$\cotg x + \operatorname{cosec} x = \operatorname{sen} x$$

$$\frac{\cos x}{\operatorname{sen} x} + \frac{1}{\operatorname{sen} x} = \operatorname{sen} x$$

$$\cos x + 1 = \operatorname{sen}^2 x$$

$$\cos x + 1 = 1 - \cos^2 x$$

$$\cos^2 x + \cos x = 0$$

$$\cos x(\cos x + 1) = 0$$

$$\cos x = 0 \text{ ou } \cos x + 1 = 0$$

$$x = \frac{\pi}{2} \quad \cos x = -1 \text{ (não convém)}$$

$$x = \frac{3\pi}{2}$$

$$x = \frac{5\pi}{2}$$

$$p = \frac{\pi}{2} \cdot \frac{3\pi}{2} \cdot \frac{5\pi}{2}$$

$$p = \frac{15\pi^3}{8}$$

46. Alternativa **D**

$$\sqrt{2} \cos^2 x > \cos x$$

$$\sqrt{2} \cos^2 x - \cos x > 0$$

Fazendo $\cos x = y$, temos:

$$\sqrt{2} y^2 - y > 0$$

$$\begin{array}{cccc} + & 0 & - & 0 & + \\ \hline & 0 & & \frac{\sqrt{2}}{2} & \end{array}$$

$$y < 0 \quad \text{ou} \quad y > \frac{\sqrt{2}}{2}$$

$$\cos x < 0 \quad \cos x > \frac{\sqrt{2}}{2}$$

$$\frac{\pi}{2} < x \leq \pi \quad 0 \leq x < \frac{\pi}{4}$$

47. Alternativa **D**

Indicamos inicialmente que $n(I) = n(A \cap B \cap C) = 4$.

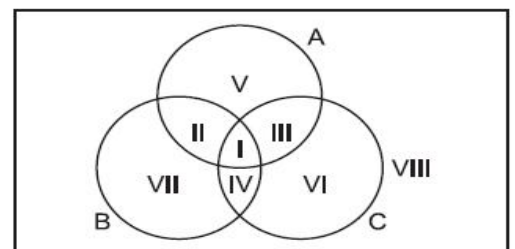
Então:

$$n(IV) = n(B \cap C) - n(I) = 6 - 4 = 2;$$

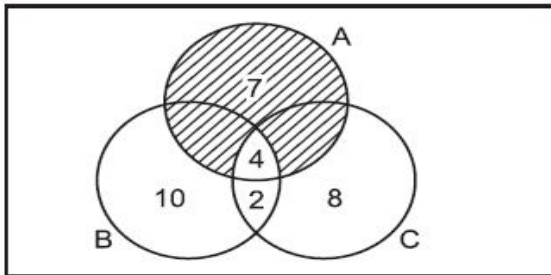
$$n(VII) = n(B - A) - n(IV) = 12 - 2 = 10;$$

$$n(VI) = n(C - A) - n(IV) = 10 - 2 = 8;$$

$$n(II \cup III \cup V) = n(A \cup B) - n(I) - n(VII) - n(IV) = 23 - 4 - 10 - 2 = 7$$



Obtemos assim:



Logo $n(A) = 7 + 4 = 11$, $n(A \cup C) = n(A) + 2 + 8 = n(A) + 10 = 21$ e $n(A \cup B \cup C) = n(A \cup C) + 10 = 31$, uma P. A. de razão 10, cujo último termo é 31.

48. Alternativa **C**

Com relação ao conjunto U , temos que $\emptyset \notin U$, $\emptyset \subset U$, $n(U) = 10$, $5 \in U$, $\{5\} \subset U$. Temos ainda que: $\{0, 1, 2, 5\} \cap \{5\} = \{5\}$. Assim temos que apenas II e III são verdadeiras.

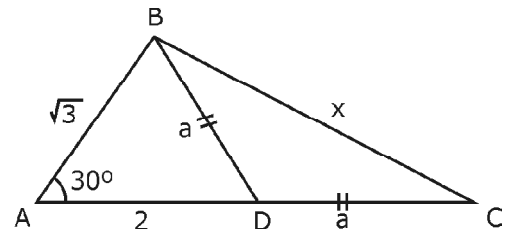
49. Alternativa **A**

Seja $BD = DC = a$. Aplicando a Lei dos Cossenos no $\triangle ABD$, temos:

$$a^2 = (\sqrt{3})^2 + 2^2 - 2 \cdot \sqrt{3} \cdot 2 \cdot \cos 30^\circ$$

$$a^2 = 3 + 4 - 2 \cdot \sqrt{3} \cdot 2 \cdot \frac{\sqrt{3}}{2}$$

$$a^2 = 3 + 4 - 6 \Rightarrow a^2 = 1 \Rightarrow a = 1 \text{ cm.}$$



Aplicando a Lei dos Cossenos no $\triangle ABC$, temos:

$$x^2 = (\sqrt{3})^2 + (a + 2)^2 - 2 \cdot \sqrt{3} \cdot (a + 2) \cdot \cos 30^\circ$$

$$x^2 = 3 + (1 + 2)^2 - 2 \cdot \sqrt{3} \cdot (1 + 2) \cdot \frac{\sqrt{3}}{2}$$

$$x^2 = 3 + 9 - 9 \Rightarrow x^2 = 3 \Rightarrow x = \sqrt{3} \text{ cm.}$$

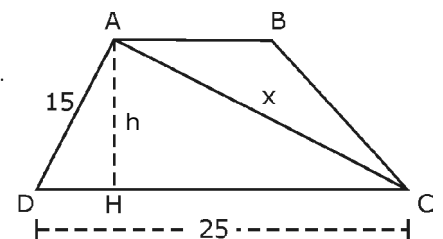
50. Alternativa **E**

Aplicando o Teorema de Pitágoras no $\triangle ACD$, vem: $25^2 = 15^2 + x^2 \rightarrow x = 20 \text{ cm.}$

Aplicando a relação métrica:

$CD \cdot AH = AD \cdot HC$ no $\triangle ACD$, vem:

$$25 \cdot h = 15 \cdot 20 \rightarrow h = 12 \text{ cm.}$$



51. Alternativa **D**

$$\ell, \ell\sqrt{2}, \ell^2 \rightarrow \ell\sqrt{2} = \frac{\ell + \ell^2}{2} \rightarrow \ell = 2\sqrt{2} - 1$$

$$\cdot d = 4 - \sqrt{2}$$

$$\cdot S = 9 - 4\sqrt{2}$$

$$\ell + d = 3 + \sqrt{2}$$

52. Alternativa **B**

$$3 - 2r, 3 - r, 3, 3 + r, 3 + 2r$$

$$(9 - 4r^2)(9 - r^2) \cdot 3 = 0$$

$$9 - r^2 = 0 \text{ ou para } 9 - 4r^2 = 0 \rightarrow r = \pm \frac{3}{2} \text{ (Não convém)}$$

$$9 - 4r^2 = 0 \text{ para } 9 - r^2 = 0 \rightarrow r = \pm 3, r = 3$$

Logo $a_1 = -3$ e $a_{20} = 54$

$$E S_{20} = \frac{(-3 + 54) \cdot 20}{2} \text{ ou } S_{20} = 510$$

FÍSICA

53. Alternativa **C**

Temos que para uma mesma posição, as velocidades de sentido para cima e para baixo de um mesmo lançamento vertical tem módulos iguais, logo:

$$|\vec{V}_1| = |\vec{V}_0|$$

V_s = velocidade ao atingir o solo

$$|\vec{V}_s| = 3|\vec{V}_0|$$

Temos lançamento vertical para baixo.

$$V_s = V_1 + g \cdot t$$

$$3V_0 = V_0 + 10 \frac{T}{2}$$

$$2V_0 = 5 T$$

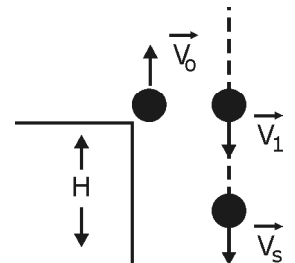
$$V_0 = 2,5 T$$

$$h = h_0 + V_0 t - \frac{1}{2} g \cdot t^2$$

$$0 = H + (2,5 T) T - \frac{1}{2} \cdot 10 \cdot T^2$$

$$-H = 2,5 T \cdot T - 5 \cdot T^2$$

$$H = 2,5 T^2$$



54. $V = \varpi \cdot R$

$$\varpi = 2\pi \cdot f$$

$$f = \frac{u}{\Delta t}$$

$$R_H = \frac{2}{3} R_S$$

Ponteiro das horas

$$f_H = \frac{1}{12 \cdot 3600} \text{ Hz}$$

$$\varpi_H = 2\pi \cdot \frac{1}{12 \cdot 3600}$$

$$\frac{V_S}{V_H} = \frac{\frac{2\pi}{60} \cdot R_S}{\frac{2\pi}{12 \cdot 3600} \cdot \frac{2R_S}{3}} = \frac{2\pi \cdot R_S}{60} \cdot \frac{3 \cdot 12 \cdot 3600}{2\pi \cdot 2 \cdot R_S}$$

$$\frac{V_S}{V_H} = 3 \cdot 6 \cdot 60 = 1080$$

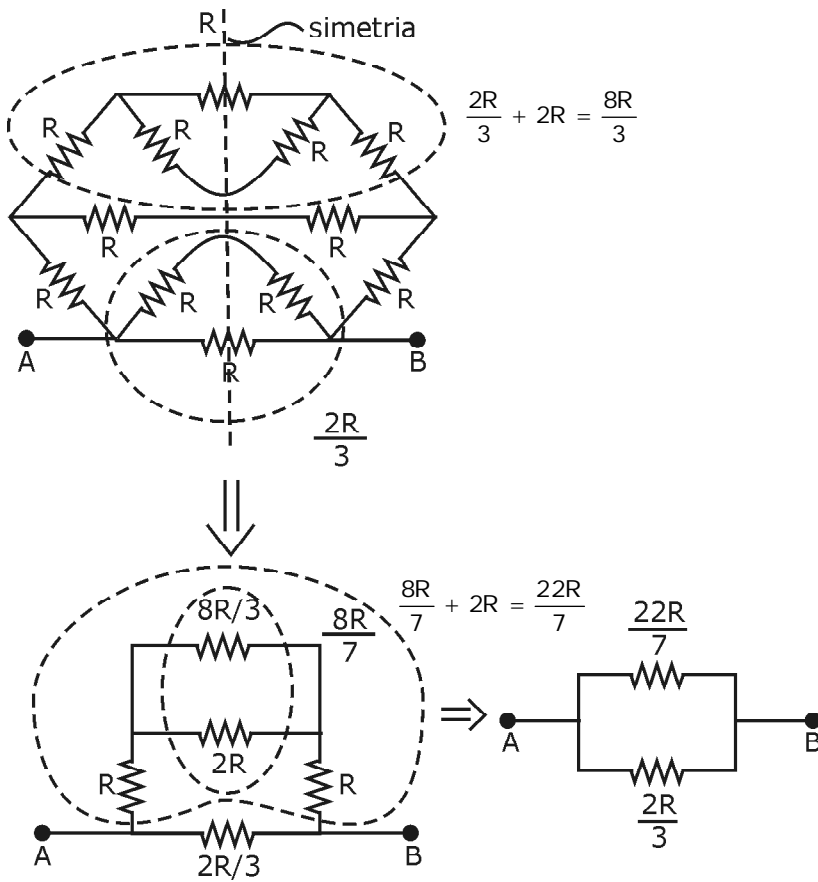
Ponteiro dos segundos

$$f_s = \frac{1}{60}$$

$$\varpi_s = 2\pi \cdot \frac{1}{60}$$

55. Alternativa **A**

Observe a figura:



$$R_E = \frac{\frac{44R^2}{21}}{\frac{22R}{7} + \frac{2R}{3}} = \frac{44R^2}{21} \cdot \frac{1}{\frac{22R}{7} + \frac{2R}{3}} = \frac{44R^2}{21} \cdot \frac{1}{\frac{22R \cdot 3 + 2R \cdot 7}{21}} = \frac{44R^2}{21} \cdot \frac{21}{80R} = \frac{11R}{20}$$

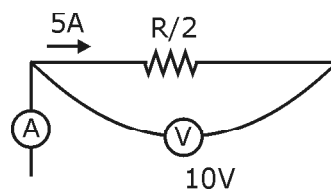
56. Alternativa **B**

Observando o circuito concluímos que:

Equação de ohm:

$$V = Ri$$

$$10 = \frac{R}{2} \cdot 5 \rightarrow R = 4\Omega$$



57. Alternativa **B**

$$P_{ot} = \frac{T}{\Delta T} \rightarrow P_{ot} = \frac{E_p + E_c}{\Delta T} \rightarrow P_{ot} = \frac{mgH + \frac{mV^2}{2}}{\Delta t}$$

$$P_{ot} = \frac{2 \cdot 10 \cdot 10 + \frac{2 \cdot 4^2}{2}}{1} \rightarrow P_{ot} = 200 + 16 \rightarrow P_{ot} = 216 \text{ W} \rightarrow$$

$$P_{ot} = 2,16 \cdot 10^2 \text{ W}$$

58. Alternativa **B**

$$P_{\text{ot}} = \frac{T}{\Delta t}$$

$$P_{\text{ot}} = \frac{mgH}{\Delta t}$$

$$P_{\text{ot}} = \frac{120 \cdot 10 \cdot 6}{20} \rightarrow P_{\text{ot}} = \frac{120 \cdot 6}{2}$$

$$P_{\text{ot}} = 360 \text{ W}$$

59. Alternativa **A**

Como a transformação gasosa ocorre a um volume constante (isovolumétrico), a equação geral dos gases perfeitos passa a ser:

$$\frac{p_1}{T_1} = \frac{p_2}{T_2}$$

$$\frac{1}{400} = \frac{p^2}{320}$$

$$400 \cdot p_2 = 320 \cdot 1$$

$$p_2 = \frac{32}{40} = 0,8; \quad p_2 = 0,8 \text{ atm}$$

60. Alternativa **D**

Como as duas substâncias foram postas em contato, houve troca de calor entre elas, assim, pelo princípio de equilíbrio térmico, teremos:

$$Q_{S(A)} + Q_{S(B)} = 0$$

$$m_A \cdot c_A \cdot \Delta T_A + m_B \cdot c_B \cdot \Delta T_B = 0$$

$$m \cdot c_A \cdot (20 - 100) + m \cdot 0,22 \cdot (20 - (-20)) = 0$$

$$-80 \cdot c_A + 40 \cdot 0,22 = 0$$

$$c_A = \frac{40 \cdot 0,22}{80} = \frac{0,22}{2} \rightarrow c_A = 0,11 \text{ cal/g}^\circ\text{C}$$

INGLÊS

61. Alternativa **B**

A questão requer a compreensão explícita na 1ª linha "Diana had been hoping to get away by Five." Isto mostra que ela pretendia sair mais cedo.

62. Alternativa **E**

No texto, na linha 2, diz "She tried not to show her true feelings...". Podemos então deduzir que ela tentou comportar-se de forma natural, sem demonstrar seus verdadeiros sentimentos.

63. Alternativa **D**

A resposta para esta questão encontra-se no 2º parágrafo "It was always the same on a Friday. The phones... on her desk".

64. Alternativa **D**

Nesta questão o aluno deve ser capaz de traduzir de acordo com o contexto e não ao pé da letra.

65. Alternativa **A**

A resposta para a pergunta do enunciado pode ser achada na seguinte frase: "There was nothing in her queue but junk mail and other spam, ..." (linhas 08 e 09).

66. Alternativa **E**

O texto afirma que a viagem (de volta para verificar seus e-mails) foi valiosa, "... She thought the trip was worth it." (Linhas 09 e 10). Podemos então concluir que ela estava feliz por ter saído do cruzeiro e pegar o helicóptero para verificar seus e-mails em uma cafeteria.

ESPAÑHOL

61. Alternativa **C** (la humanidad puede ser dividida en dos clases de personas)

Veja a resposta: "Max Eastman afirma que existen solamente dos clases de personas en el mundo" (Max Eastman afirma que existem somente duas classes de pessoas no mundo).

62. Alternativa **B** (embarcan y van a ver el paisaje)

Diz o texto, referindo-se às duas categorias de pessoas: "aquellas que cuando embarcan buscan la cubierta para contemplar el paisaje y las que, apenas se encuentran a bordo, buscan su cabina. Agrega el escritor que las primeras personas son los poetas." (aquelas que, quando embarcam, buscam a cobertura para contemplar a paisagem e as que, mal se encontram a bordo, buscam sua cabine).

63. Alternativa **A** (desde ella se puede ver el río East)

O seguinte texto é esclarecedor: "Conozco a una dama cuya maravillosa casa en Nueva York domina el East River" (Conheço uma dama cuja casa maravilhosa em Nova Iorque domina o East River).

64. Alternativa **D** (los poetas contemplan apasionados el poniente)

A resposta está nas linhas seguintes: "El ciudadano ordinario ve una puesta de sol, pero no contempla el majestuoso incendio del ocaso; en cambio, el poeta, comprendiendo que el milagro no durará mucho, se entrega apasionadamente a la contemplación..." (O cidadão ordinário vê um pôr do sol, porém não contempla o majestoso incêndio do ocaso; o poeta, compreendendo que o milagre não durará muito, entrega-se apaixonadamente à contemplação...).

65. Alternativa **B** (empero)

"Sin embargo" e "empero" são sinônimos e significam: "entretanto", "todavia".

66. Alternativa **E** (janela)

Este é o sentido do termo "ventana".